

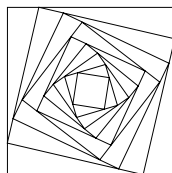


# Witold Damasiewicz

malarstwo • obiekty

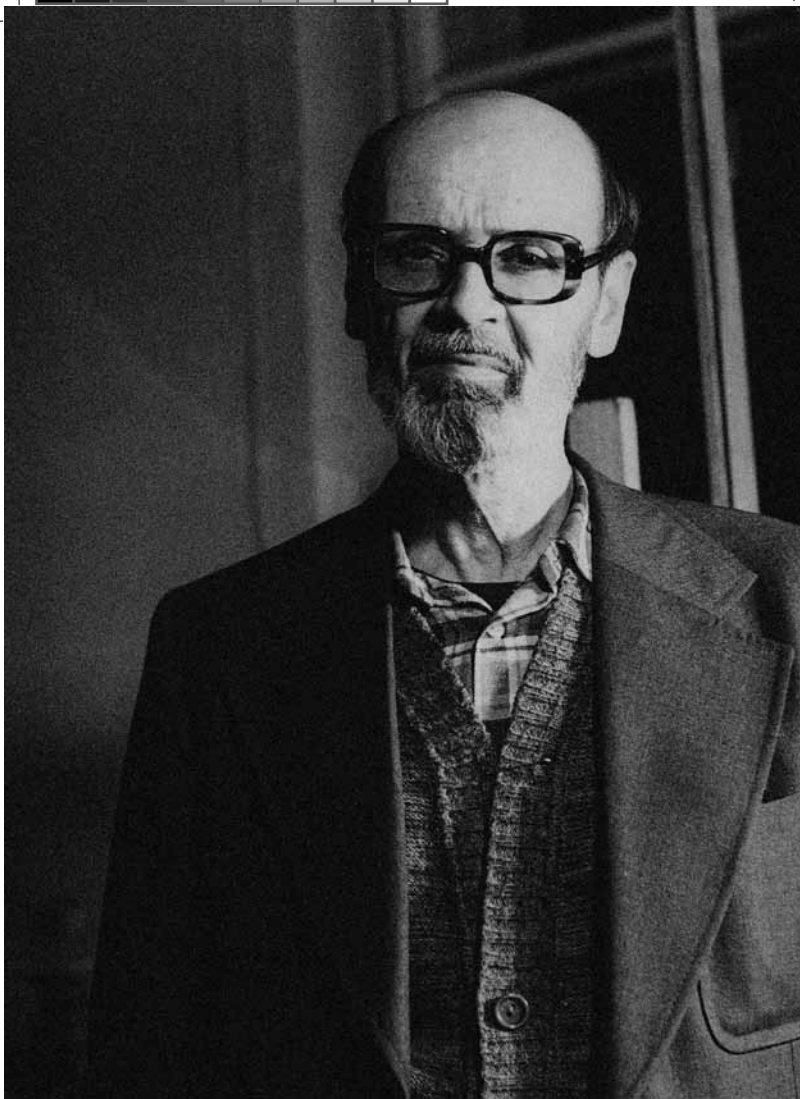
21 V - 4 VI 2010

Galeria NAUTILUS  
ul. Pijarska 5/2a, Kraków



NAUTILUS





**Witold Damasiewicz** urodził się w 1919 w Wadowicach, zmarł w 1996 w Krakowie. Odbił studia malarskie na Akademii Sztuk Pięknych w Krakowie w latach 1945-50 w pracowniach: Zygmunta Radnickiego i Zbigniewa Pronaszki. Równocześnie ukończył filologię polską na Uniwersytecie Jagiellońskim. W okresie studiów zaprzyjaźnił się z Andrzejem Wróblewskim i współtworzył „Grupę samokształceniową”, do której należeli m.in. Jan Tarasin, Andrzej Wajda, Przemysław Brykałski. W 1951 został asystentem Wydziału Malarstwa Akademii, następnie aspirantem tegoż Wydziału.

Od 1958 był wykładowcą w krakowskim Państwowym Liceum Sztuk Pięknych. Był członkiem grupy MARG. W 1976 został laureatem prestiżowej nagrody im. Jana Cybisa.

### Wybrane wystawy indywidualne w kraju i za granicą

**1956** - Salon Po Prostu, Teatr Żydowski, Warszawa; **1966** - Pałac Sztuki (oraz wystawa retrospektywna 1995); **1973** - BWA, Tarnów; **1977** - Galerie am Prater, Berlin; **1993** - Cork Arts Society, Cork; **1994** - St. James Gallery, Londyn; **1995** - Witold Damasiewicz. Wystawa retrospektywna, Pałac Sztuki, Kraków; **2002** - Witold Damasiewicz. Malarstwo, Galeria Gołogórski, Kraków; **2010** - Witold Damasiewicz. Malarstwo. Obiekty, Galeria Nautilus, Kraków.

### Wybrane wystawy zbiorowe

**1952/53** - Pałac Sztuki, Wystawa Grafiki Krakowskiego Okręgu ZPAP, Kraków; **1955** - Przeciw wojnie, przeciw faszyzmowi, Arsenał, Warszawa; **1957, 1958** - I i II Wystawa Młodego Malarstwa i Rzeźby, BWA, Warszawa; **1959** - Ogólnopolska Wystawa Plastyki, Muzeum Miejskie, Radom; **1962** - Festiwal Polskiego Malarstwa Współczesnego, Krakowski Malary, Swaz Slovenskych Vytvarnych Umelcov, Bratysława; **1970** - W stronę romantyzmu, Filharmonia Narodowa, Warszawa; **1972** - Man and his World, Montreal; **1973** - The Connoisseur in Poland Cracow Art. Festiwal, BWA, Kraków; **1974** - Kraków 74, Zachęta, Warszawa; **1984** - Art. Contemporain Polonais Peinture et Grave, Musée des Beaux-Arts, Lyon; Consument Art '84, Kunsthalle, Norymberga; Laureaci Nagrody im. Jana Cybisa, Galeria Kordegarda, Warszawa

Prace Witolda Damasiewicza są cenione, znajdują się w zbiorach m.in.: Ministerstwa Kultury i Sztuki, Muzeum Narodowego w Krakowie, Poznaniu i Toruniu, Rady Narodowej m. Krakowa, Galerii Fundacji Karolyi w Vence (Francja) oraz w zbiorach prywatnych w Polsce i za granicą.

# Katharsis nad szpulką białych nici

Aleksandra Madej

*Małe i duże idee są owocem marzeń, pragnień, myśli i potrzeb ludzkich.*

Witold Damasiewicz

Malarstwo Witolda Damasiewicza niesie wielość rzeczywistości artystycznych. Jest nieustannym procesem poszukiwań nowych kształtów oraz jak najszerszego spektrum możliwości twórczych – od abstrakcji do form figuratywnych. Staje się próbą znalezienia artystycznego „ja” w kolejnych warstwach farby, kreujących świat przedstawiający, lub wyrażających się wyłącznie w formach zaledwie przywodzących „coś” na myśl. Dla Damasiewicza podstawą kompozycji był zawsze kolor, który konstytuował układ i emocjonalną tkankę obrazu. Barwa stała się u niego nośnikiem podstawowego wrażenia, linia miała za zadanie „coś zasugerować”, a reszta to wyłącznie projekcje naszych emocji i doświadczeń.

Całe życie poświęcił na poszukiwania najwłaściwszej formy artystycznej. Zawsze poruszał tematy ważne, dotyczące sedna człowieczeństwa, wzbogacając coraz intensywniej wymiar treściowy swych prac. Kolejne postaci *Świątków*, *Psalmy*, oprócz wartości estetycznej, jednoznacznie kierują naszą uwagę w stronę Boga – Absolutu, którego Istoty nie można ogarnąć umysłem i dopowiedzieć do końca. Artysta próbuje uchwycić Go poprzez refleksję nad ludzką cielesnością. Absolut jawi się jako odbicie Platońskiej Idei w kształtach Damasiewiczowskich, konturowych postaci, wyłaniających się z monochromatycznego tła. Są zawsze osamotnione, skupione na przeżywaniu własnego wewnętrznego dramatu, nie zważające zupełnie na otoczenie. Wobec bólu każdy zawsze jest sam – wyalienowany, walczący samotnie z własnymi demonami. Cierpienie i autorefleksja niosą ze sobą jednak ukojenie, wznoszą naszą myśl ponad doczesność. *Gdyż prawdziwa Świątość, to wszakże częstokroć suma potwornych przeżyć, okrucieństw doświadczonych. Sama świętość, prawie nigdy, a może nigdy, nie jest ładnością, wyłącznie przyjemnością, miłą działalnością (...). Świątość rodzi się w mękach, bardzo często poprzedzona bywa grzechem, wyrasta z walki uporczywej z grzechem, lęgnie się w sprawach drastycznych, w oparach przewyżczonych.*

Zdawać się może, że prezentowane obok malarstwa drobne prace, powstały na marginesie „poważnej” i większej sztuki artysty. Wykonywane z upływem lat, równocześnie z obrazami olejnymi, łączą się z nimi przez częste podobieństwa stylowe oraz zapożyczenia poszczególnych elementów kompozycji. Czasami stanowiły komentarz-uzupełnienie dużych prac, czasami były wyłącznie żartem-wariacją na dany temat.

Drobne formy, wykonywane z „nieszlachetnych” materiałów, na drewnianej, kuchennej desce, sprawiają w pierwszej chwili wrażenie przypadkowości i szkicowości. W ramy kompozycji włączono bowiem przedmioty codziennego użytku – elementy mebli, szpulki, gwoździe. Po krótkiej chwili, figury nabierają jednak kształtu, ukazując naszym oczom zarysy postaci zwierzęcych czy ludzkich: odważnie rysowane akty, dostojne postaci świętych. Sama deska kuchenna specyficznym kształtem determinuje przedstawienie człowieka. Ukazanego często hieratycznie, nie uciekając od symetrii, niczym indiański totem – uproszczona, często do granic abstrakcji figura, wydobywana jest nie poprzez czyste linie, lecz głównie, tak jak w przypadku malarstwa, przez walor kolorystyczny. Artysta, tworząc dzieło, kształtował je często w obrębie monochromatycznej gamy, dodając jeden, przykuwający wzrok, kontrastowy akcent barwny (złożone ręce *Świątego*, świetlista twarz, wyłaniająca się z mroku, kawałek ciemnego drutu na jednorodnej powierzchni). Oddzielająca obraz od otoczenia powierzchnia deski, staje się elementem sakralizującym. Wynoszącym



kuchenne *profanum*, niemalże do rangi ikony. Bo i kultowego charakteru nabierają same przedstawienia. Ukazują pierwiastek świętości, odnosząc się do ogólnej idei *Universum*, wizualizując ją w samym człowieku w sposób dosłowny, jak w wypadku postaci *Świętych*, czy symbolicznie, poprzez ludzkie cierpienie. Postaci naznaczone są stygmatami, ranami, otoczone ciernistymi koronami gwoździ.

Kompozycje, zarówno malarskie jak i obiekty, wymagają dłuższego zastanowienia nad każdym z osobna. Stajemy przed nimi samotnie tak, jak przed własnymi emocjami, przeżyciami i cierpieniem. Dają szansę na wielorakość interpretacji, jedynie sugerując pewne rozwiązania. Artysta żongluje konwencjami, wciągając odbiorcę w intelektualną grę skojarzeń. Zabieg ten niesie ze sobą jedną, podstawową funkcję, jaka zresztą przyświecała całej twórczości Witolda Damasiewicza - poprzez próbę ocalenia, często porzucanej ostatnio Pamięci Piękna oraz dążenia do Doskonałości Formy, wznosi się ku wyższym, metafizycznym ideom, dając odbiorcy szansę na przeżycie duchowego *katharsis*. Taka jest również rola sztuki, którą wyznawał sam artysta - *Sztuka wprowadza w człowieka porządek, hierarchizuje wartości, z etycznymi na czele*.



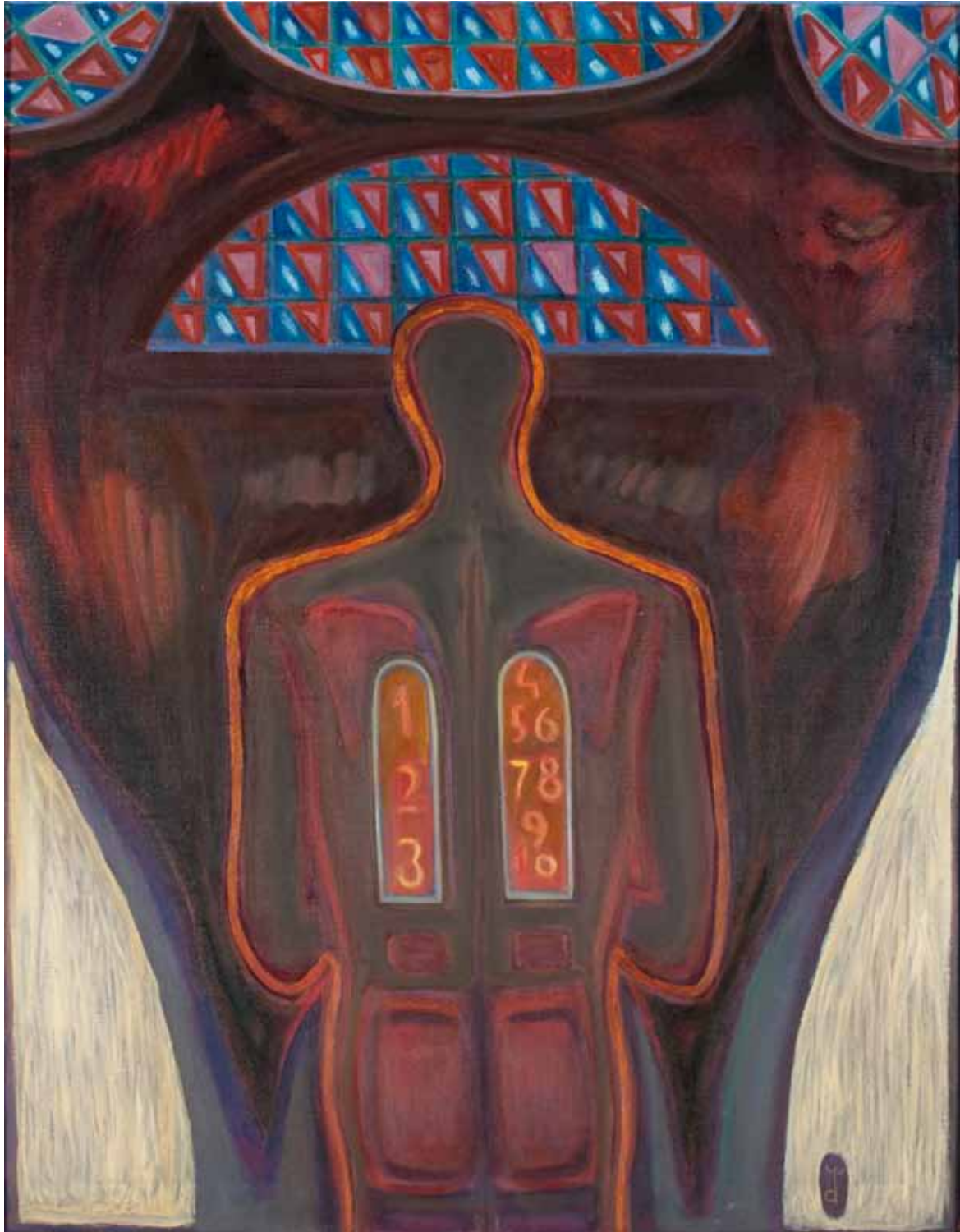
# Katalog





*Świątek* poz. w kat. 1





**Wielka gra 2** poz. w kat. 2





**Sedno** poz. w kat. 3





*Święty I* poz. w kat. 4





**Święta** poz. w kat. 5

**Akt** poz. w kat. 6

**Święty** poz. w kat. 7





*Doświadczenie* poz. w kat. 8





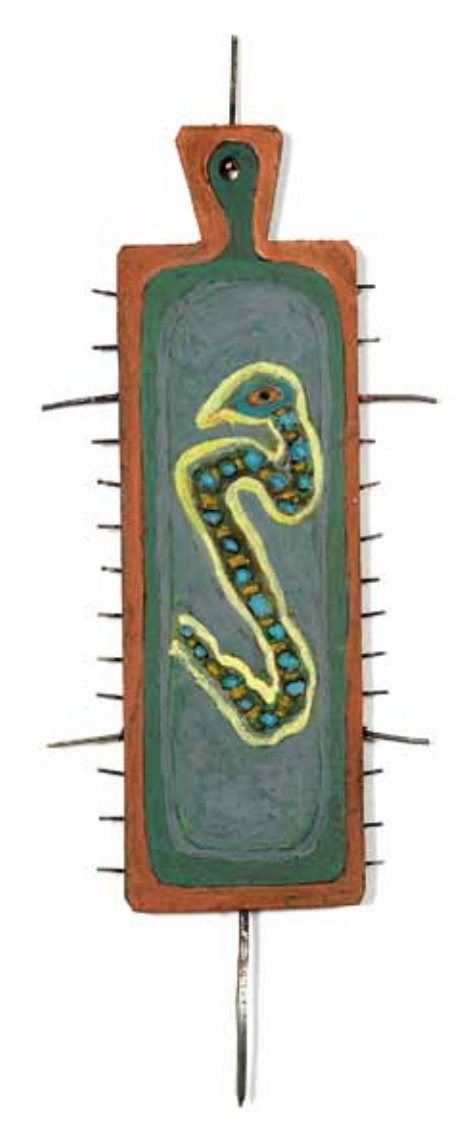
**Rozstrzelanie** poz. w kat. 9





*Pomnik rozstrzelanych* poz. w kat. 10





*Ryba* poz. w kat. 11

*Wąż* poz. w kat. 12

*Postać medytująca* poz. w kat. 13





**Sternik** poz. w kat. 14





*Psalm I* poz. w kat. 15





**Kobieta** poz. w kat. 16

**Święty-Eremita** poz. w kat. 17

**Łopatka** poz. w kat. 18





*Postać-Judasz* poz. w kat. 19

*Mężczyzna po przejściach* poz. w kat. 20





*Pobielane groby* poz. w kat. 21





**Supel** poz. w kat. 23

**Cor in tenebris** poz. w kat. 22





Z-DO poz. w kat. 24



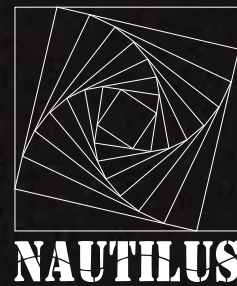
## Obiekty reprodukowane w katalogu

1. *Świątek*, olej, technika mieszana, deska, wym.: 16 x 10,4 cm; sygn. mon. wiąz. na odwrocie
2. *Wielka gra 2*, 1989-90; olej, płótno; wym.: 130 x 100,5 cm; sygn. p.d. monogr. wiąz. oraz sygn. i dat. na odwrocie
3. *Sedno*, olej, płótno; wym.: 140 x 110 cm; nie sygn.; opis na odwrocie
4. *Święty I*, olej, deska, wym.: 29,5 x 10,5 cm; sygn. monogr. wiąz. na odwrocie
5. *Święta*, olej, deska, wym.: 30 x 11,5 cm; sygn. monogr. wiąz. na odwrocie
6. *Akt*, olej, deska, wym.: 24,5 x 13,5 cm; sygn. mon. wiąz. na odwrocie
7. *Święty*, olej, deska; wym.: 27 x 12 cm; sygn. mon. wiąz. na odwrocie
8. *Doświadczenie*, 1991, olej, płótno; wym.: 110,5 x 85 cm; sygn. p.d. monogr. wiąz. oraz sygn. i dat. na odwrocie
9. *Rozstrzelanie*, 1944, olej, płyta pilśniowa; wym.: 22,5 x 12 cm; sygn. monogr. wiąz. na odwrocie
10. *Pomnik dla rozstrzelanych*, 1989, olej, płótno; wym.: 160 x 110 cm; sygn. p.d. monogr. wiąz. oraz sygn. i dat. na odwrocie
11. *Ryba*, olej, deska, wym.: 38 x 32 cm; sygn. mon. wiąz. na odwrocie
12. *Wąż*, olej, gwoździe, deska; wym.: ok. 40 x 15 cm; sygn. monogr. wiąz. na odwrocie
13. *Postać medytująca*, olej, deska; wym.: 34 x 18 cm; sygn. monogr. wiąz. na odwrocie
14. *Sternik*, 1978, olej, płótno; wym.: 90 x 70 cm; sygn. p.d. monogr. wiąz. oraz sygn. i dat. na odwrocie
15. *Psalm I*, 1992/93; olej, płótno; wym.: 161 x 110 cm; sygn. monogr. wiąz. p.d.; opis na odwrocie
16. *Kobieta*, olej, technika mieszana, deska; wym.: 24 x 8 x 4,5 cm; sygn. monogr. wiąz. na odwrocie
17. *Święty-Eremita*, olej, kolaż, deska; wym.: 39 x 16 cm; sygn. monogr. wiąz. na odwrocie
18. *Łopata*, technika mieszana; wym.: 26 x 16 x 5 cm; sygn. mon. wiązany na odwrocie
19. *Postać-Judasz*, technika mieszana; wym.: 20 x 12 x 7 cm
20. *Mężczyzna po przejściach*, olej, deska; wym.: 27 x 15,5 x 5,5, cm; sygn. monogr. wiąz. na odwrocie
21. *Pobielane groby*, 1992, olej, płótno; wym.: 131 x 100 cm, sygn. na odwrocie
22. *Cor in tenebris*, 1975-94, olej, deska; wym.: 33 x 22,5 cm; sygn., dat. i tyt. na odwrocie
23. *Supel*, olej, deska, wym.: 37 x 16 cm; sygn. monogr. wiąz. na odwrocie
24. *Z-DO*, 1978, olej, płótno; wym.: 120 x 110 cm; sygn. i dat. na odwrocie

## Pozostałe obiekty prezentowane w ramach wystawy

25. *Kompozycja*, 1960, olej, płótno; wym.: 70 x 61 cm; sygn. ś.r.d.: *Damasiewicz*, opis na odwrocie
26. *Kompozycja*, 1960/91, olej, płótno; wym.: 68 x 54,5 cm; nie sygn., opis na odwrocie
27. *Skorpion ogrodowy 2*, 1992, olej, płótno; wym.: 60 x 47 cm; nie sygn., opis na odwrocie
28. *Klepsydry*, 1969, olej, płótno; wym.: 80 x 60 cm; sygn. ś.r.d.: *D*, opis na odwrocie
29. *Świątek V*, 1971, olej, płótno; wym.: 61 x 40,5 cm; nie sygn.; opis na odwrocie
30. *Impromptu I*, olej, dykta; wym.: 72 x 45 cm; sygn. p.d.: *w. damasiewicz*; opis na odwrocie
31. *Świątek 19a*; 1973/87; olej, dykta; wym.: 88 x 34 cm; sygn. monogr. l.d.; opis na odwrocie
32. *Gonitwa*, 1972; olej, płótno; wym.: 60,5 x 64 cm; nie sygn.; opis na odwrocie
33. *Pamięci muru*, 1987, olej, płótno; wym.: 85 x 70 cm; sygn. i dat. na odwrocie
34. *Dom*, olej, drewno; wym.: 11 x 14,5 x 3 cm;
35. *Kompozycja*, olej, drewno; wym.: 34 x 12,5 cm
36. *Turecka Mucha*, olej, deska; wym.: 24 x 11 cm; sygn. monogr. wiąz. na odwrocie
37. *Relikwiarz*, technika mieszana; wym.: 14 x 11 cm; sygn. monogr. wiąz. na odwrocie
38. *Dama*, technika mieszana; deska, wym.: 31 x 11 cm
39. *Święty II*, olej, deska; wym.: 29 x 11,5 cm; sygn. monogr. wiąz. na odwrocie
40. *Słonecznik*, olej, deska; wym.: 36,5 x 21,3 c.; sygn. monogr. wiąz. na odwrocie
41. *Trumienka dla fakira*, olej, drewno, gwoździe; wym.: 22 x 5,5 cm
42. *Obiekt*, deska, gwoździe; wym.: 25 x 18,5 cm; sygn. monogr. wiąz. na odwrocie
43. *Punkt Odniesienia*, olej, deska; wym.: 29 x 20 cm
44. *Pamiętka*, olej, tkanina, deska; wym.: 22,5 x 13,7 cm
45. *Akt*, olej, deska; wym.: 28 x 12 cm
46. *Święty Mikołaj*, olej, deska; wym.: 34 x 14 cm; sygn. monogr. wiąz. na odwrocie
47. *Postać*, deska, olej, sklejka; wym.: 35 x 14 cm; sygn. monogr. wiąz. na odwrocie
48. *Biskup*, olej, deska; wym.: 38 x 16 cm; sygn. monogr. wiąz. na odwrocie
49. *Postać*, olej, deska; wym.: 31,5 x 16,5 cm; sygn. monogr. wiąz. na odwrocie
50. *Pocalunki. Stygmaty*, 1987-88; olej, deska; wym.: 42,5 x 21 cm; sygn., tyt. i dat. na odwrocie: *W. Damasiewicz*
51. *Postać z białą główką*, technika mieszana; wym.: 35,5 x 18 cm; sygn. monogr. wiąz. na odwrocie
52. *Gwiazdy* (dwa obiekty), olej, deska; wym. każdej: 8 x 8 cm; sygn. monogr. wiąz. na odwrocie
53. *Kompozycja*, olej, deska; wym.: 32 x 18 cm; sygn. monogr. wiąz. na odwrocie
54. *Akt*, olej, deska; wym.: 24,5 x 13,5 cm; sygn. monogr. wiąz. na odwrocie
55. *Święty*, olej, deska; wym.: 27 x 12 cm; sygn. monogr. wiąz. na odwrocie
56. *Ryba w owalu*, olej, deska; wym.: 20 x 8 cm; sygn. monogr. wiąz. na odwrocie
57. *Świątek*, olej, technika mieszana, deska; wym.: 16 x 10,4 cm; sygn. monogr. wiąz. na odwrocie
58. *Cherubin*, olej, deska; wym.: 13 x 12 cm; sygn. monogr. wiąz. na odwrocie
59. *Obiekty* (2 prace), olej, deska; wym.: 14 x 8 cm
60. *Obcy z Fabryki Przędzy*, technika mieszana; wym.: 18 x 8 x 4 cm; sygn. monogr. wiąz. na odwrocie
61. *Ryba*, olej, deska; wym.: 38 x 32 cm; sygn. monogr. wiąz. na odwrocie

Wystawy w Galerii Nautilus w 2010 roku



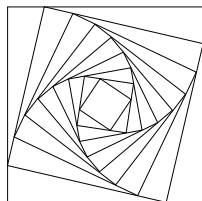
Witold **Damasiewicz**. Malarstwo, obiekty  
maj

Kacper **Bożek**. Grafika, rysunek  
lipiec

Józef **Marek**. Malarstwo, rzeźba, grafika  
wrzesień

100 grafik **Rembrandta**  
listopad / grudzień

Wacław **Taranczewski**. Akwarela, rysunek  
grudzień 2010 / styczeń 2011



## NAUTILUS

### NAUTILUS Salon Antykwareczny

Michał Maksymiuk, Maciej Żywolewski

ul. Pijarska 5/2a

31-015 Kraków

+ 48 12 422 91 60

+ 48 12 432 94 40

kom.: 0 695 899 895

[nautilus@antique.com.pl](mailto:nautilus@antique.com.pl)

[www.nautilus-art.pl](http://www.nautilus-art.pl); [www.antique.com.pl](http://www.antique.com.pl); [www.artist.pl](http://www.artist.pl)

OPRACOWANIE:

Nautilus Salon Antykwareczny

AUTOR TEKSTÓW:

Aleksandra Madej

ZDJĘCIA:

Maciej Żywolewski, Agnieszka Mazoń

SKŁAD, PROJEKT:

Maciej Żywolewski, Aleksandra Madej, Agnieszka Mazoń

DRUK:

ul. J. Lea 118

30-133 Kraków



**ISBN: 978-83-923530-4-1**

Pierwsza strona okładki: *Supel (fragment)*, olej, deska, wym.: 37 x 16 cm; sygn. monogr. wiąz. na odwrocie  
Czwarta strona okładki: *Relikwiarz*, technika mieszana, wym.: 14 x 11 cm; sygn. monogr. wiąz. na odwrocie

COPYRIGHT © Nautilus Salon Antykwareczny 2010

